

Министерство труда, занятости и социальной защиты
Республики Татарстан



Справочно-методические
и тематические материалы по охране труда

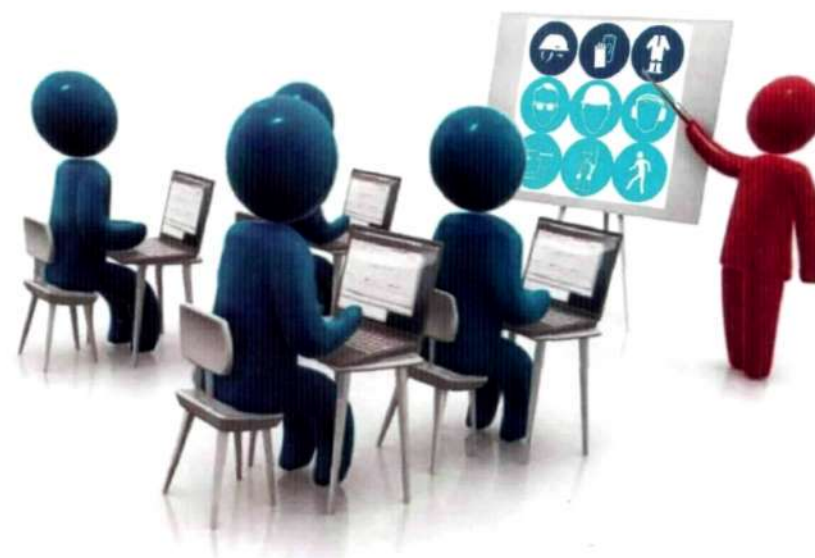


Перечень
государственных нормативных требований,
нормативно-правовых актов по условиям
и охране труда

Казань – 2014

**Перечень государственных нормативных требований,
нормативно-правовых актов по условиям и охране труда**

Перечень разработан в целях оказания методической помощи работодателям, специалистам по охране труда и предназначен для организации работы по обеспечению безопасных условий и охраны труда работников организаций строительной сферы деятельности, независимо от организационно-правовых форм и форм собственности.



№	Основные требования по охране труда	Перечень законодательных, нормативных правовых актов и других документов по охране труда, регламентирующих работу в данном направлении
1.	Создание и ведение документации по разработке и внедрению системы управления охраной труда на предприятии	<p>«ГОСТ 12.0.230-2007. Система стандартов безопасности труда. Системы управления охраной труда. Общие требования»</p> <p>«ГОСТ Р 12.0.007-2009. Система стандартов безопасности труда. Система управления охраной труда в организации. Общие требования по разработке, применению, оценке и совершенствованию»</p> <p>«ГОСТ Р 12.0.008-2009. Национальный стандарт Российской Федерации. Система стандартов безопасности труда. Системы управления охраной труда в организациях. Проверка (аудит)»</p> <p>«ГОСТ Р 12.0.009-2009. Национальный стандарт Российской Федерации. Система стандартов безопасности труда. Система управления охраной труда на малых предприятиях. Требования и рекомендации по применению»</p> <p>«ГОСТ Р 12.0.010-2009. Национальный стандарт Российской Федерации. Система стандартов безопасности труда. Системы управления охраной труда. Определение опасностей и оценка рисков»</p>
2.	Приказы (распоряжения) руководителя о назначении ответственных работников	Трудовой кодекс РФ Градостроительный кодекс РФ

Наименование документа, разрабатываемого в организации	Примечание
<p>Приказы (распоряжения) руководителя о назначении ответственных работников:</p> <ul style="list-style-type: none"> - при эксплуатации производственных зданий и сооружений; - при эксплуатации опасных производственных объектов; - при эксплуатации производственного оборудования (в том числе электроустановок, подъемных сооружений, котлов, сосудов, газового хозяйства и т.д.); - при производстве различных работ и осуществлении технологических процессов (строительных, погрузочно-разгрузочных, ремонтных и т.д.); - при эксплуатации транспортных средств, в том числе самоходных машин, авто- и электротранспорта и т.п. 	

3.	<p>Все работники, в том числе руководители организации, а также работодатели – индивидуальные предприниматели, обязаны проходить обучение по охране труда и проверку знаний требований по охране труда.</p>	<p>Статья 225 Трудового кодекса Российской Федерации</p> <p>Статья 14 Закона Республики Татарстан № 1417 от 10.12.1997 г. «Закон об охране труда в Республике Татарстан» (с изменениями от 12.06.2014 г.)</p> <p>Постановление Минтруда РФ от 13.01.2003 г. № 1/29 «Об утверждении порядка обучения по охране труда и проверки знаний требований охраны труда работников организации»</p> <p>ГОСТ 12.0.004-90 «Организация обучения безопасности труда. Общие положения»</p> <p>Приказ Минтруда РФ от 10.12.2012 № 580н (ред. от 20.02.2014) «Об утверждении Правил финансового обеспечения предупредительных мер по сокращению производственного травматизма и профессиональных заболеваний работников и санаторно-курортного лечения работников, занятых на работах с вредными и (или) опасными производственными факторами»</p> <p>Приказ Минздравсоцразвития РФ от 01.04.2010 г. № 205н (ред. от 20.02.2014) «Об утверждении перечня услуг в области охраны труда, для оказания которых необходима аккредитация, и Правил аккредитации организаций, оказывающих услуги в области охраны труда»</p>
----	---	--

<p>Протоколы (удостоверения) о прохождении обучения и проверки знаний по общим и специальным (при эксплуатации объектов и производстве работ повышенной опасности) вопросам охраны труда руководителя, его заместителей, главных специалистов и работников организации</p>	<p>Организация обучения и проверки знаний по охране труда руководителей и специалистов организации проводится в обучающих организациях, осуществляющих образовательную деятельность и прошедших обязательную государственную аккредитацию, внесенных Минздравсоцразвития РФ в Реестр аккредитованных организаций, оказывающих услуги в области охраны труда.</p> <p>Руководители и специалисты организации проходят специальное обучение по охране труда в объеме должностных обязанностей при поступлении на работу в течение первого месяца, далее – по мере необходимости, но не реже одного раза в три года.</p> <p>Обучение по охране труда проходят:</p> <ul style="list-style-type: none"> - руководители организаций, заместители руководителей организаций, курирующие вопросы охраны труда, заместители главных инженеров по охране труда, работодатели – физические лица, иные лица, занимающиеся предпринимательской деятельностью; - руководители, специалисты, инженерно-технические работники, осуществляющие организацию, руководство и проведение работ на рабочих местах и в производственных подразделениях, а также контроль и технический надзор за проведением работ; - педагогические работники образовательных учреждений начального и среднего профессионального образования и дополнительного профессионального образования – преподаватели «охраны труда», «безопасности жизнедеятельности», «безопасности технологических процессов и производств», а также организаторы и руководители производственной практики обучающихся; - специалисты служб охраны труда, работники, на которых работодателем возложены обязанности организации работы по охране труда, члены комитетов (комиссий) по охране труда; - уполномоченные (доверенные) лица по охране труда профессиональных союзов и иных уполномоченных работниками представительных органов. <p>Работодатель организует проведение периодического, не реже одного раза в год, обучения работников рабочих профессий оказанию первой помощи пострадавшим.</p> <p>Порядок, форма, периодичность и продолжительность обучения по охране труда и проверки знаний требований охраны труда работников рабочих профессий устанавливаются работодателем в соответствии с нормативными правовыми актами, регулирующими безопасность конкретных видов работ.</p>
--	--

4.	<p>В целях обеспечения соблюдения требований охраны труда, осуществления контроля за их выполнением у работодателя, осуществляющего производственную деятельность, численность работников которого превышает 50 человек, создается служба охраны труда или вводится должность специалиста по охране труда, имеющего соответствующую подготовку или опыт работы в этой области. Работодатель, численность работников которого не превышает 50 человек, принимает решение о создании службы охраны труда или введения должности специалиста по охране труда. При отсутствии у работодателя службы охраны труда, штатного специалиста по охране труда данные функции осуществляют работодатель, другой уполномоченный работодателем работник либо организация или специалист, оказывающие услуги в области охраны труда, привлекаемые работодателем по гражданско-правовому договору. Организации, оказывающие услуги в области охраны труда, подлежат обязательной аккредитации.</p>	<p>Статьи 212, 217 Трудового кодекса РФ</p> <p>Статья 14 Закона РТ «Об охране труда в Республике Татарстан»</p> <p>Постановление Минтруда РФ от 22.01.2001 г. № 10 (ред. от 12.02.2014) «Об утверждении Межотраслевых нормативов численности работников службы охраны труда в организациях»</p> <p>Постановление Минтруда России от 08.02.2000 г. № 14 (ред. от 12.02.2014) «Об утверждении Рекомендаций по организации работы службы охраны труда в организации»</p> <p>Приказ Минздравсоцразвития РФ от 01.04.2010 г. № 205н (ред. от 20.02.2014) «Об утверждении перечня услуг в области охраны труда, для оказания которых необходима аккредитация, и Правил аккредитации организаций, оказывающих услуги в области охраны труда»</p> <p>Приказ Минздравсоцразвития РФ от 17.05.2012 № 559н (ред. от 20.02.2014) «Об утверждении Единого квалификационного справочника должностей руководителей, специалистов и служащих, раздел «Квалификационные характеристики должностей руководителей и специалистов, осуществляющих работы в области охраны труда»</p>
----	--	--

<p>Распорядительный документ (приказ, распоряжение) о назначении специалиста по охране труда (возложение обязанностей на работника организации) или договор на проведение работ по охране труда с привлекаемыми специалистами других организаций.</p> <p>Положение об организации работы службы охраны труда в организации.</p>	
---	--

5.	Создание в организации совместного комитета (комиссии) по охране труда	Статья 218 Трудового кодекса РФ
6.	Организация работы уполномоченных (доверенных) лиц по охране труда в организации	Статья 218 Трудового кодекса РФ Постановление Минтруда РФ от 08.04.1994 г. № 30 «Об утверждении Рекомендаций по организации работы уполномоченного (доверенного) лица по охране труда»

Распорядительный документ, подтверждающий создание совместного комитета (комиссии) по охране труда – приказ по организации	<p>Комитеты (комиссии) по охране труда создаются по инициативе работодателя и (или) по инициативе работников либо их представительного органа.</p> <p>В состав совместного комитета (комиссии) на паритетной основе входят представители работодателя и представители выборного органа первичной профсоюзной организации или иного представительного органа работников.</p> <p>Комитет (комиссия) по охране труда организует совместные действия работодателя и работников по обеспечению требований охраны труда, предупреждению производственного травматизма и профессиональных заболеваний, а также организует проведение проверок условий и охраны труда на рабочих местах и информирование работников о результатах указанных проверок, сбор предложений к разделу коллективного договора (соглашения) об охране труда.</p>

7.	<p>Работодатель (руководитель) обязан обеспечить разработку и утверждение инструкций по охране труда для работников.</p> <p>Разработка инструкций: - инструкция вводного инструктажа; - инструкция первичного инструктажа; - инструкция по охране труда для работников (например: инструкция по охране труда для арматурщиков; инструкция по охране труда для бетонщиков; инструкция по охране труда для каменщиков и т.д.); - инструкция на виды выполняемых работ (например: инструкция по охране труда при работе на высоте; инструкция по охране труда для работников строительных профессий, выполняющих верхолазные работы; инструкция по охране труда при выполнении газосварочных работ; инструкция по охране труда при выполнении погрузочно-разгрузочных работ; инструкция по охране труда при складировании материалов и грузов; инструкция по оказанию первой помощи пострадавшим и т.д.); - должностные инструкции для руководителей и специалистов организации.</p>	<p>Статья 212 Трудового кодекса РФ</p> <p>Постановление Минтруда РФ от 17.12.2002 г. № 80 «Методические рекомендации по разработке государственных нормативных требований охраны труда»</p> <p>ГОСТ 12.0.004-90 «Организация обучения безопасности труда»</p> <p>Квалификационный справочник должностей руководителей, специалистов и других служащих (КС)</p> <p>Общероссийский классификатор профессий рабочих, должностей служащих и тарифных разрядов (ОК 016-94)</p> <p>Единые тарифно-квалификационные справочники работ и профессий (ЕТКС), например: - Выпуск 1 «Профессии рабочих, общие для всех отраслей народного хозяйства» - Выпуск 2 «Сварочные работы», «Слесарные и слесарно-сборочные работы» - Выпуск 3 «Строительные, монтажные и ремонтно-строительные работы» и т.д.</p> <p>Постановление Госстроя РФ от 08.01.2003 № 2 «О Своде правил «Безопасность труда в строительстве. Отраслевые типовые инструкции по охране труда»</p>
----	--	--

<p>Перечень инструкций, утвержденный работодателем и согласованный с профсоюзным органом.</p> <p>Журнал учета инструкций по охране труда для работников.</p> <p>Журнал учета выдачи инструкций по охране труда для работников.</p>	<p>Инструкции по охране труда для работника разрабатываются исходя из его должности, профессии или вида выполняемой работы.</p> <p>Инструкции разрабатываются на основании межотраслевых или отраслевых типовых инструкций.</p> <p>Пересмотр инструкций должен производиться не реже одного раза в 5 лет.</p> <p>Срок пересмотра инструкций, связанных с повышенной опасностью, сокращается до 3 лет.</p>
--	---

8.	<p>Проведение инструктажей:</p> <ul style="list-style-type: none"> - вводного; - первичного на рабочем месте; - повторного; - внепланового; - целевого. 	<p>Статья 225 Трудового кодекса РФ</p> <p>Постановление Минтрудсоцразвития РФ, Минобразования РФ от 13.01.2003 г. № 1/29 «Об утверждении порядка обучения по охране труда и проверки знаний требований охраны труда работников организации»</p> <p>ГОСТ 12.0.004-90 «Система стандартов безопасности труда. Организация обучения безопасности труда. Общие положения»</p>
----	--	---

<p>1. Журнал регистрации вводного инструктажа.</p> <p>Программа вводного инструктажа по охране труда.</p> <p>Документ о приеме на работу (форма Т-1).</p> <p>Личная карточка прохождения обучения.</p> <p>2. Журнал регистрации инструктажа на рабочем месте.</p> <p>Программа первичного инструктажа на рабочем месте.</p> <p>Личная карточка прохождения обучения.</p> <p>Перечень профессий и должностей, освобожденных от первичного инструктажа, утвержденный работодателем и согласованный со службой охраны труда (специалистом).</p> <p>Приказ (распоряжение, решение) по цеху (участку, отделению, объекту) о прохождении стажировки вновь принятых работников под руководством лиц, назначенных руководителем структурного подразделения (производитель работ, старший мастер, мастер, бригадир и т.д.).</p> <p>3. Журнал регистрации инструктажа на рабочем месте.</p> <p>Личная карточка прохождения обучения.</p> <p>4. Журнал регистрации инструктажа на рабочем месте.</p> <p>Распорядительный документ (приказ, распоряжение, акт проверки органами контроля и надзора) с указанием причины проведения внепланового инструктажа.</p> <p>Личная карточка прохождения обучения.</p> <p>5. Журнал регистрации инструктажа на рабочем месте.</p> <p>Наряд-допуск на выполнение работ, разрешение или другая документация.</p>	<p>1. Вводный инструктаж проводится специалистом по охране труда или лицом, на которого приказом по организации возложены эти обязанности, со всеми работниками, вновь принимаемыми на работу. Проводится по программе, разработанной службой охраны труда (специалистом) на основании законодательных и иных нормативных правовых актов Российской Федерации, с учетом специфики деятельности организации, а также инструкции вводного инструктажа.</p> <p>О проведении вводного инструктажа делают соответствующие записи в журнале регистрации вводного инструктажа с обязательной подписью инструктируемого и инструктирующего, а также в документе о приеме на работу.</p> <p>2. Первичный инструктаж на рабочем месте проводится до начала производственной деятельности:</p> <ul style="list-style-type: none"> - со всеми вновь принятыми работниками; - с работниками, выполняющими новую для них работу (командированными, временными работниками); - со студентами, учащимися, проходящими практику. <p>Лица, которые не связаны с обслуживанием, испытанием, наладкой и ремонтом оборудования, использованием инструмента, хранением и применением сырья и материалов, первичный инструктаж на рабочем месте не проходят, а также работники, имеющие стаж работы по специальности не менее 3 лет, переходящие из одного участка (цеха) в другой, если тип оборудования и характер работы, на котором он был занят ранее, не изменился.</p> <p>Первичный инструктаж проводят по программам, разработанным и утвержденным руководителем структурного подразделения организации и согласованным со службой охраны труда (специалистом) для отдельных профессий или видов работ.</p> <p>Все рабочие после первичного инструктажа на рабочем месте должны в течение первых 2–14 смен (в зависимости от характера работы, квалификации работника) пройти стажировку под руководством лиц, назначенных руководителем подразделения.</p> <p>Сведения о прохождении первичного инструктажа на рабочем месте и стажировки отражаются в журнале регистрации инструктажа на рабочем месте.</p> <p>3. Повторный инструктаж проводится со всеми работниками не реже одного раза в полугодие, по программе первичного инструктажа на рабочем месте в полном объеме, и сведения отражаются в журнале регистрации инструктажа на рабочем месте.</p> <p>4. Внеплановый инструктаж проводят:</p> <ul style="list-style-type: none"> - при введении в действие новых или переработанных правил, стандартов, инструкций по охране труда и т.д.; - при изменении технологии производства, замене оборудования, сырья и материалов; - при нарушении работниками требований безопасности труда; - по требованию органов контроля и надзора; - при перерывах в работе (для работ с повышенной опасностью более чем на 30 календарных дней, для остальных – 60 дней). <p>Объем и содержание инструктажа определяются в каждом конкретном случае в зависимости от причин и обстоятельств.</p> <p>Сведения фиксируются в журнале регистрации инструктажа на рабочем месте.</p> <p>При регистрации внепланового инструктажа указываются причины его проведения.</p> <p>5. Целевой инструктаж проводят при выполнении разовых работ, не связанных с прямыми обязанностями по специальности (погрузка, выгрузка, уборка территории, ликвидация последствий аварии, катастроф и т.д.). Целевой инструктаж с работниками, проводящими работы по наряду-допуску, разрешению и т.п., фиксируется в наряде-допуске или другой документации, разрешающей производство работ.</p>
---	---

9.	Заключение трудовых договоров (контрактов) с работниками организации, отражающих обязательства руководителя организации по соблюдению гарантий и прав на охрану труда	Главы 10–13, статьи 56–84 Трудового кодекса РФ
----	---	--

<p>В трудовом договоре должны отражаться сведения об организации, наименование профессии или должности, срок действия договора, специфика и характер выполняемых работ, режим труда и отдыха, оплата труда, обязанности сторон, права на социальное страхование и социальное обеспечение, а также о компенсациях за работу во вредных условиях труда.</p>	<p>Трудовые договора заключаются с лицами, достигшими возраста 16 лет. В случаях получения общего образования либо продолжения освоения основной общеобразовательной программы общего образования по иной, чем очная, форме обучения могут заключать лица, достигшие возраста 15 лет для выполнения легкого труда. С согласия одного из родителей (попечителя) и органа опеки и попечительства трудовой договор может быть заключен с учащимся, достигшим возраста 14 лет, для выполнения в свободное от учебы время легкого труда. Трудовой договор заключается в письменной форме, составляется в двух экземплярах, каждый из которых подписывается сторонами. Один экземпляр передается работнику на руки, другой хранится у работодателя. Изменения определенных сторонами условий трудового договора, в том числе перевод на другую работу, допускается только по соглашению сторон трудового договора. Соглашение об изменении определенных сторонами условий трудового договора заключается в письменной форме.</p> <p>В обязательном порядке в трудовом договоре отражаются сведения об условиях труда на рабочих местах, о предоставлении гарантий и компенсаций за работу во вредных и (или) опасных условиях труда, если работник принимается на работу в соответствующих условиях, с указанием характеристик условий труда на рабочем месте.</p> <p>В трудовом договоре могут предусматриваться дополнительные условия, не ухудшающие положение работника по сравнению с установленным трудовым законодательством и иными нормативными правовыми актами, содержащими нормы трудового права, коллективным договором, соглашениями, локальными нормативными актами, в частности:</p> <ul style="list-style-type: none"> - об уточнении места работы (с указанием структурного подразделения и его местонахождения) и (или) о рабочем месте; - об испытании; - об обязанности работника отработать после обучения не менее установленного договором срока, если обучение проводилось за счет средств работодателя; - о видах и об условиях дополнительного страхования работника; - об улучшении социально-бытовых условий работника и членов его семьи; - об уточнении применительно к условиям работы данного работника прав и обязанностей работника и работодателя, установленных трудовым законодательством и иными нормативными правовыми актами, содержащими нормы трудового права; - о дополнительном негосударственном пенсионном обеспечении работника. <p>По соглашению сторон в трудовой договор могут также включаться права и обязанности работника и работодателя, установленные трудовым законодательством и иными нормативными правовыми актами, содержащими нормы трудового права, локальными нормативными актами, а также права и обязанности работника и работодателя, вытекающие из условий коллективного договора, соглашений.</p>
---	--

10.	Разработка коллективного договора в организации, который регулирует социально-трудовые отношения и заключается между работниками и работодателем.	Глава 7, статьи 40–51 Трудового кодекса РФ
11.	Разработка соглашения по охране труда или Плана мероприятий по улучшению условий и охраны труда на рабочих местах, которые включают в себя регулирование не только социально-трудовых отношений, но и связанных с ними экономических отношений.	Глава 7, статьи 45–51 Трудового кодекса РФ Приказ Минздравсоцразвития РФ от 01.03.2012 N 181н (ред. от 16.06.2014) «Об утверждении Типового перечня ежегодно реализуемых работодателем мероприятий по улучшению условий и охраны труда и снижению уровней профессиональных рисков»



<p>Коллективный договор имеет следующую структуру:</p> <ul style="list-style-type: none"> - формы, системы и размеры оплаты труда; - выплаты пособий, компенсаций; - занятость, переобучение, условия высвобождения; - рабочее время и время отдыха, включая вопросы предоставления и продолжительности отпусков; - улучшение условий и охраны труда работников, в том числе женщин и молодежи; - экологическая безопасность и охрана здоровья работников на производстве; - гарантии и льготы работникам, совмещающим работу с обучением; - оздоровление и отдых работников и членов их семей; - контроль за выполнением коллективного договора и т.д. 	<p>Коллективный договор – правовой акт, регулирующий социально-трудовые отношения в организации или у индивидуального предпринимателя и заключаемый работниками и работодателем в лице их представителей.</p> <p>Коллективный договор заключается на срок не более 3 лет и вступает в силу со дня подписания его сторонами либо со дня, установленного коллективным договором.</p> <p>Стороны имеют право продлевать действие коллективного договора на срок не более 3 лет. Коллективный договор в течение 7 дней со дня подписания направляется работодателем в Центр занятости населения на уведомительную регистрацию.</p>
<p>Соглашение включает в себя взаимные обязательства сторон по вопросам:</p> <ul style="list-style-type: none"> - оплаты труда; - условий и охраны труда; - социального партнерства и др. <p>Соглашение по охране труда утверждается работодателем.</p>	<p>Соглашение – правовой акт, регулирующий социально-трудовые отношения и устанавливающий общие принципы регулирования связанных с ними экономических отношений, заключаемый между полномочными представителями работников и работодателей.</p> <p>Соглашение по охране труда может являться приложением к коллективному договору.</p> <p>Мероприятия по улучшению условий и охраны труда в организации могут формироваться с учетом мероприятий, отраженных в нормативном правовом акте: в приказе Минздравсоцразвития РФ № 181н. При этом данные расходы ложатся на себестоимость продукции или оказанных услуг.</p>



12.	<p>Организация работы по безопасной эксплуатации автотранспортных средств, используемых при осуществлении деятельности организации.</p>	<p>Федеральный закон от 10.12.1995 № 196-ФЗ (ред. от 28.12.2013) «О безопасности дорожного движения»</p> <p>Технический регламент «О безопасности колесных транспортных средств», утв. Постановлением Правительства РФ от 10.09.2009 № 720</p> <p>Постановление Минтруда РФ от 12.05.2003 г. № 28 «Межотраслевые правила по охране труда на автомобильном транспорте» (ПОТ РМ-027-2003)</p> <p>Приказ Минтранса РФ от 20.08.2004 г. № 15 «Об утверждении Положения об особенностях режима рабочего времени и времени отдыха водителей автомобилей»</p> <p>Письмо Министерства здравоохранения РФ от 12.03. 2014 г. № 01И-271/14 «О медицинском обеспечении безопасности дорожного движения»</p> <p>Методические рекомендации «О предрейсовых медицинских осмотрах водителей транспортных средств» – письмо Минздрава РФ от 21.08.2003 № 2510/9468-03-32)</p> <p>Приказ Минтранса РФ от 18.09.2008 № 152 «Об утверждении обязательных реквизитов и порядка заполнения путевых листов»</p> <p>Приказ Минтранса России от 13.02.2013 № 36 (ред. от 17.12.2013) «Об утверждении требований к тахографам, устанавливаемым на транспортные средства, категорий и видов транспортных средств, оснащаемых тахографами, правил использования, обслуживания и контроля работы тахографов, установленных на транспортные средства»</p> <p>Статьи 11.23, 11.32, 12.32 Кодекса об административных правонарушениях РФ</p>
-----	---	--

<p>Приказы о возложении ответственности за безопасную эксплуатацию и техническое состояние транспортных средств на должностных работников (работников, замещающих ответственных за техническое состояние или безопасную эксплуатацию транспортных средств, на время их отпуска, командировки, болезни и в других случаях).</p> <p>Протоколы (удостоверения) аттестации ответственных лиц за безопасную эксплуатацию и техническое состояние транспортных средств.</p> <p>Приказ о проведении обучения работников, осуществляющих эксплуатацию, техническое обслуживание и ремонт транспортных средств безопасным методам и приемам труда.</p> <p>Приказ о назначении комиссии по проверке знаний безопасных методов и приемов труда у работников, осуществляющих эксплуатацию, техническое обслуживание и ремонт транспортных средств.</p> <p>Протоколы проверки знаний безопасных методов и приемов труда работников, осуществляющих эксплуатацию, техническое обслуживание и ремонт транспортных средств.</p> <p>Удостоверения на право управления транспортным средством.</p> <p>Графики профилактических осмотров и технического обслуживания транспортных средств.</p> <p>Путевой лист.</p> <p>Журнал учета выдачи путевых листов.</p> <p>Журнал технического состояния и выпуска на линию транспортных средств.</p> <p>Приказ о назначении ответственного лица за выпуск транспорта на линию.</p> <p>Журнал предрейсового медицинского осмотра водителей.</p> <p>Должностные инструкции, регламентирующие обязанности, права и ответственность на ответственных работников.</p> <p>Инструкции по охране труда.</p> <p>Положение об организации рабочего времени и времени отдыха.</p> <p>Раздел коллективного договора.</p>	<p>В целях обеспечения безопасности при эксплуатации транспортных средств руководителю организации, в которой осуществляется деятельность, связанная с эксплуатацией транспортных средств, необходимо в первую очередь выполнять ряд основных требований:</p> <ul style="list-style-type: none"> - закрепление обязанностей и возложение ответственности за организацию безопасной эксплуатации транспортных средств, надзор и контроль за использованием их по назначению; - обеспечение профессиональной подготовки; - организация и проведение с привлечением работников учреждений здравоохранения предрейсовых и послерейсовых медицинских осмотров водителей; - соблюдение установленного законодательством РФ режима труда и отдыха водителей; - обеспечение соответствия технического состояния транспортных средств требованиям безопасности дорожного движения, а также содержание транспортных средств в технически исправном состоянии, в том числе при выпуске на линию. <p>Работники, ответственные за техническое состояние транспортных средств и за их безопасную эксплуатацию, проходят обучение и аттестацию, а также проверку знаний. Протоколы хранятся у руководителя подразделения, в отделе кадров и службе охраны труда.</p> <p>Путевой лист оформляет и выдает выезжающим на линию водителям, принимает от водителей по возвращении лицо, ответственное за безопасную эксплуатацию транспортных средств. Путевой лист выдается на все типы транспортных средств, кроме электротранспорта. Хранится у ответственного за безопасную эксплуатацию транспортных средств.</p> <p>Путевые листы лицо, ответственное за безопасную эксплуатацию транспортных средств, регистрирует в Журнале, который хранится у того же ответственного.</p> <p>Результаты проведенного предрейсового медицинского осмотра в обязательном порядке заносятся в журнал.</p>
---	---

13.	Работодатель (руководитель) обязан обеспечить приобретение и выдачу за счет собственных средств спецодежды, спецобуви и других средств индивидуальной защиты, смывающих и обезвреживающих средств, прошедших обязательную сертификацию или декларирование соответствия в установленном законодательством РФ о техническом регулировании порядке, работникам, занятым на работах с вредными и (или) опасными условиями труда, а также на работах, выполняемых в особо температурных условиях или связанных с загрязнением.	<p>Статьи 212, 219, 221 Трудового кодекса РФ</p> <p>Решение Комиссии Таможенного союза от 09.12.2011 № 878 (ред. от 13.11.2012) «О принятии технического регламента Таможенного союза «О безопасности средств индивидуальной защиты»</p> <p>Приказ Минздравсоцразвития РФ от 01.06.2009 г. № 290н «Об утверждении Межотраслевых правил обеспечения работников спецодеждой, спецобувью и другими СИЗ» (ред. от 20.02.2014)</p> <p>Типовые нормы бесплатной выдачи сертифицированной спецодежды, спецобуви и других СИЗ</p> <p>Приказ Минздравсоцразвития РФ от 17.12.2010 г. № 122н (ред. от 20.02.2014) «Об утверждении Типовых норм бесплатной выдачи работникам смывающих и (или) обезвреживающих средств и Стандарт безопасности труда «Обеспечение работников смывающими и (или) обезвреживающими средствами»</p>
14.	Работодатель обязан обеспечить информирование работников об условиях и охране труда на рабочих местах, о риске повреждения здоровья и полагающихся им компенсациях за работу во вредных условиях труда.	<p>Статьи 92, 116, 117, 147, 212, 219, 222 Трудового кодекса РФ</p> <p>Статья 27 ФЗ-173 от 17.12.2001 г. «О трудовых пенсиях в РФ»</p> <p>Постановление Кабинета Министров СССР от 26.01.1991 г. № 10 «Списки № 1 и № 2 производств, работ, профессий, должностей и показателей, дающих право на льготное пенсионное обеспечение»</p> <p>Приказ Минздравсоцразвития РФ от 31.03.2011 г. № 258н «Об утверждении порядка подтверждения периодов работы, дающей право на досрочное назначение трудовой пенсии по старости»</p> <p>Постановление Госкомтруда СССР от 25.10.1974 г. № 298/П-22 «Об утверждении Списка производств, цехов, профессий и должностей с вредными условиями труда, работа в которых дает право на дополнительный отпуск и сокращенный рабочий день»</p> <p>Постановление Госкомтруда СССР от 03.10.1986 г. № 387/22-78 «Об утверждении Типового положения об оценке условий труда на рабочих местах и порядок применения отраслевых перечней работ, на которых могут устанавливаться доплаты рабочим за условия труда»</p> <p>Приказ Минздравсоцразвития РФ от 16.02.2009 г. № 45н (ред. от 20.02.2014) «Об утверждении норм и условий бесплатной выдачи работникам, занятым на работах с вредными условиями труда молока или других равноценных пищевых продуктов, Порядка осуществления компенсационной выплаты в размере, эквивалентном стоимости молока, и Перечня вредных производственных факторов»</p>

<p>Перечень выдаваемых средств защиты работникам организации в соответствии с Типовыми нормами утверждается руководителем организации и может являться приложением к коллективному договору.</p> <p>Личная карточка учета выдачи средств индивидуальной защиты.</p> <p>Личные карточки учета выдачи смывающих и (или) обезвреживающих средств.</p>	<p>Выдаваемые средства защиты должны соответствовать Типовым нормам и иметь сертификат соответствия или декларацию о соответствии.</p> <p>Новые Типовые нормы СИЗ:</p> <ul style="list-style-type: none"> - Типовые нормы бесплатной выдачи сертифицированной специальной сигнальной одежды повышенной видимости работникам всех отраслей экономики, утвержденные приказом Минздравсоцразвития РФ от 20.04.2006 г. № 297; - Типовые нормы бесплатной выдачи сертифицированных спецодежды, спецобуви и других СИЗ работникам сквозных профессий и должностей всех отраслей экономики, занятым на работах с вредными и (или) опасными условиями труда, а также на работах, выполняемых в особых температурных условиях или связанных с загрязнением, утвержденные приказом Минздравсоцразвития РФ от 01.10.2008 г. № 541н; - Типовые нормы бесплатной выдачи сертифицированных спецодежды, спецобуви и других СИЗ работникам, занятым на строительных, строительномонтажных и ремонтно-строительных работах с вредными и (или) опасными условиями труда, а также выполняемых в особых температурных условиях или связанных с загрязнением, утвержденные приказом Минздравсоцразвития РФ от 16.07.2007 г. № 477; - Типовые нормы бесплатной выдачи сертифицированных спецодежды, спецобуви и других СИЗ работникам автомобильного, морского, речного и внутризаводского железнодорожного транспорта, занятым на работах с вредными и (или) опасными условиями труда, а также на работах, выполняемых в особых температурных условиях или связанных с загрязнением, утвержденные приказом Минздравсоцразвития РФ от 22.06.2009 г. № 357н.
<p>Перечень профессий, работники которых пользуются правом на дополнительный отпуск и сокращенный рабочий день.</p> <p>Перечень профессий, работникам которых устанавливаются повышенные размеры оплаты труда за вредные условия труда.</p> <p>Перечень профессий, работникам которых установлена бесплатная выдача молока за работу с вредными веществами.</p> <p>Перечень производств, работ, профессий, должностей и показателей, дающих право на льготное пенсионное обеспечение.</p>	<p>За работу во вредных и особо вредных условиях труда законодательством предусмотрены следующие виды компенсаций:</p> <ul style="list-style-type: none"> - дополнительный отпуск и сокращенный рабочий день; - бесплатная выдача молока и лечебно-профилактического питания; - повышенный размер оплаты труда; - льготное пенсионное обеспечение. <p>Разработанные Перечни должны быть утверждены работодателем и согласованы выборным органом первичной профсоюзной организации.</p> <p>Данные Перечни могут являться приложениями к коллективному договору, а также сведения о предоставлении работнику гарантий и компенсаций за работу во вредных и (или) опасных условиях труда должны отражаться в личной карточке работника и трудовых договорах.</p>

15.	Организовать работы по ограничению применения труда женщин и лиц в возрасте до восемнадцати лет на тяжелых работах и работах с вредными условиями труда, а также работы по переносу тяжестей вручную с учетом норм предельно допустимых нагрузок для лиц до 18 лет, женщин и мужчин.	<p>Статьи 253, 265 ТК РФ</p> <p>Постановление Правительства РФ от 25.02.2000 г. № 162 «Об утверждении перечня тяжелых работ и работ с вредными или опасными условиями труда, при выполнении которых запрещается применение труда женщин»</p> <p>Постановление Правительства РФ от 25.02.2000 г. № 163 «Об утверждении перечня тяжелых работ и работ с вредными или опасными условиями труда, при выполнении которых запрещается применения труда лиц моложе 18 лет»</p> <p>Постановление Правительства РФ от 06.02.1993 г. № 105 «О новых нормах предельно допустимых нагрузок для женщин при подъеме и перемещении тяжестей вручную»</p> <p>Постановление Минтруда РФ от 07.04.1999 г. № 7 «Об утверждении норм предельно допустимых нагрузок для лиц моложе 18 лет при подъеме и перемещении тяжестей вручную»</p> <p>Постановление Роспотребнадзора РФ от 30.09.2009г. № 58 «Санитарно-эпидемиологические требования к безопасности условий труда работников, не достигших 18-летнего возраста» СанПиН 2.4.6.2553-09</p> <p>Р.2.2.2006-05 «Руководство по гигиенической оценке факторов рабочей среды и трудового процесса. Критерии и классификация условий труда»</p> <p>Постановление главного государственного санитарного врача РФ от 03.06.2003 г. № 118 «Гигиенические требования к персональным электронно-вычислительным машинам и организация работы» СанПин 2.2.2/2.4.1340-03</p>
16.	Документы, подтверждающие проведение предварительных, при поступлении на работу, и периодических медицинских осмотров (обследований) для определения пригодности этих работников для выполнения поручаемой работы и предупреждению профессиональных заболеваний.	<p>Статьи 212, 213 Трудового кодекса РФ</p> <p>Приказ Минздравсоцразвития РФ от 12.04.2011 г. № 302н «Об утверждении Перечней вредных и (или) опасных производственных факторов и работ, при выполнении которых проводятся предварительные и периодические медицинские осмотры (обследования), и Порядка проведения предварительных и периодических медицинских осмотров (обследований) работников, занятых на тяжелых работах и на работах с вредными и (или) опасными условиями труда»</p> <p>Приказ Минздравсоцразвития РФ от 05.03.2011 г. № 169н «Об утверждении требований к комплектации изделиями медицинского назначения аптечек для оказания первой помощи работникам»</p>
17.	Обеспечение работодателем санитарно-бытовым и медицинским обслуживанием работников.	<p>Статья 223 Трудового кодекса РФ</p> <p>СП 44.13330.2011 Свод правил. «Административные и бытовые здания». Актуализированная редакция СНиП 2.09.04-87 (утв. приказом Минрегиона РФ от 27.12.2010 № 782)</p> <p>СанПиН 2.2.2.1332-03 «Гигиенические требования к организации работы на копировально-множительной техники»</p> <p>СанПиН 2.2.2/2.4.1340-03 «Гигиенические требования к персональным электронно-вычислительным машинам и организации работы»</p> <p>СанПин 2.2.4.1294-03 «Гигиенические требования к аэроионному составу воздуха производственных и общественных помещений»</p> <p>Приказ Минздравсоцразвития РФ от 05.03.2011 г. № 169н «Об утверждении требований к комплектации изделиями медицинского назначения аптечек для оказания первой помощи работникам»</p>

Раздел коллективного договора	Данные нормативные документы регулируют перенос тяжестей для лиц в возрасте до 18 лет, женщин и мужчин, а также требования к условиям труда женщин.
<p>Список лиц, подлежащих предварительному и периодическому медицинскому осмотру.</p> <p>Акт по результатам периодического медицинского осмотра работников организации.</p> <p>Договор с учреждением здравоохранения, уполномоченным лицензией на право проведения периодических медицинских осмотров.</p>	<p>Списки лиц должны быть подписаны работодателем и согласованы с территориальным органом Федеральной службы по надзору в сфере защиты прав потребителей и благополучия человека и могут являться приложением к коллективному договору.</p> <p>Работодатель определяет контингент и составляет поименные списки лиц, подлежащих периодическим медосмотрам, с указанием участков, цехов, производств, вредных работ и вредных и (или) опасных производственных факторов, оказывающих воздействие на работников</p> <p>Периодические медосмотры проводятся не реже 1 раза в года.</p>
Наличие в организации санитарно-бытовых помещений.	<p>Санитарно-бытовое обслуживание и медицинское обеспечение работников в соответствии с требованиями охраны труда возлагается на работодателя. В этих целях работодателем по установленным нормам оборудуются санитарно-бытовые помещения, помещения для приема пищи, помещения для оказания медицинской помощи, комнаты для отдыха в рабочее время и психологической разгрузки; организуются посты для оказания первой помощи, укомплектованные аптечками для оказания первой помощи; устанавливаются аппараты (устройства) для обеспечения работников горячих цехов и участков газированной соленой водой и другое.</p> <p>Перевозка в медицинские организации или к месту жительства работников, пострадавших от несчастных случаев на производстве и профессиональных заболеваний, а также по иным медицинским показаниям, производится транспортными средствами работодателя либо за его счет.</p>

18.	<p>Расследование и учет несчастных случаев, происшедших с работниками и другими лицами, участвующими в производственной деятельности организации</p>	<p>Статьи 212, 227–231 Трудового кодекса РФ</p> <p>Постановление Минтруда РФ от 24.10.2002 г. № 73 (ред. от 20.02.2014) «Положение об особенностях расследования несчастных случаев на производстве в отдельных отраслях и организациях»</p>
-----	--	--

<p>Журнал регистрации несчастных случаев на производстве.</p> <p>Акт о несчастном случае на производстве.</p> <p>Извещение о групповом несчастном случае (тяжелом несчастном случае, несчастном случае со смертельным исходом).</p> <p>Документы, подтверждающие страхование работников от несчастных случаев на производстве и профессиональных заболеваний.</p>	<p>Несчастные случаи, происшедшие на производстве, подразделяются на легкие, тяжелые, со смертельным исходом. При этом перечисленные категории могут быть в том числе групповыми.</p> <p>Легкие случаи расследуются комиссией руководителя организации в течение 3 дней.</p> <p>Тяжелые случаи, а также случаи со смертельным исходом проводятся комиссией под председательством государственного инспектора труда в течение 15 дней.</p> <p>О каждом страховом случае руководитель организации в течение суток должен сообщить в Фонд социального страхования (по месту регистрации страхователя).</p> <p>При любом несчастном случае на производстве работодатель (его представитель) обязан:</p> <ul style="list-style-type: none"> - немедленно организовать первую помощь пострадавшему; - принять неотложные меры по предотвращению развития аварийной или иной чрезвычайной ситуации и воздействия травмирующих факторов на других лиц; - сохранить до начала расследования несчастного случая обстановку, какой она была на момент происшествия, если это не угрожает жизни и здоровью других лиц; - немедленно проинформировать о несчастном случае соответствующие органы и организации, а при тяжелом несчастном случае или со смертельным исходом необходимо проинформировать родственников пострадавшего; - принять иные необходимые меры по организации и обеспечению надлежащего и своевременного расследования несчастного случая и оформлению материалов расследования. <p>При групповом несчастном случае (два человека и более), тяжелом несчастном случае или несчастном случае со смертельным исходом работодатель (его представитель) в течение суток обязан направить Извещение:</p> <ul style="list-style-type: none"> - в Государственную инспекцию труда в РФ; - в прокуратуру по месту происшествия несчастного случая; - в орган исполнительной власти субъекта Российской Федерации и (или) орган местного самоуправления по месту государственной регистрации юридического лица или физического лица в качестве индивидуального предпринимателя; - в территориальный орган соответствующего федерального органа исполнительной власти, осуществляющего государственный контроль (надзор) в установленной сфере деятельности, если несчастный случай произошел в организации или на объекте, подконтрольных этому органу; - в исполнительный орган страховщика по вопросам обязательного социального страхования от несчастных случаев на производстве и профессиональных заболеваний (по месту регистрации работодателя в качестве страхователя). <p>Расследуются в установленном порядке и по решению комиссии могут квалифицироваться как несчастные случаи, не связанные с производством:</p> <ul style="list-style-type: none"> - смерть вследствие общего заболевания или самоубийства, подтвержденная в установленном порядке учреждением здравоохранения и следственными органами; - смерть или иное повреждение здоровья, единственной причиной которых явилось алкогольное, наркотическое или иное токсическое опьянение (отравление) работника (по заключению учреждения здравоохранения), не связанное с нарушениями технологического процесса, где используются технические спирты, ароматические, наркотические и другие токсические вещества; - несчастный случай, происшедший при совершении пострадавшим действий, квалифицированных правоохранительными органами как уголовное правонарушение (преступление).
---	---

19.	Страхование работников от несчастных случаев на производстве и профессиональных заболеваний.	<p>Федеральный закон от 24.07.1998 г. № 125-ФЗ (ред. от 28.12.2013) «Об обязательном социальном страховании от несчастных случаев на производстве и профессиональных заболеваний»</p> <p>Постановление Правительства РФ от 01.12.2005 № 713 «Об утверждении Правил отнесения видов экономической деятельности к классу профессионального риска»</p>
20.	<p>Организация работ с повышенной опасностью.</p> <p>Работы (места производства, условия), на выполнение которых необходимо выдавать наряд-допуск. Профессии и виды работ, к которым предъявляются дополнительные требования безопасности труда.</p>	<p>Статьи 211, 212 Трудового кодекса РФ</p> <p>СНиП 12-03-01 «Безопасность труда в строительстве»</p> <p>«Правила технической эксплуатации электроустановок потребителей»</p> <p>«Правила устройства электроустановок».</p> <p>ПОТ РО-14000-005-98 «Положение. Работы с повышенной опасностью, организация проведения»</p> <p>«Межотраслевые правила по охране труда при работе на высоте» (ПОТ РМ-012-2000)</p> <p>«Правила по охране труда при эксплуатации коммунального водопроводно-канализационного хозяйства» (ПОТ РМ-025-2002)</p> <p>ПОТ РМ 007-98 «Правила по охране труда при погрузочно-разгрузочных работах и размещении грузов»</p> <p>Приказ Ростехнадзора от 12.11.2013 № 533 «Об утверждении Федеральных норм и правил в области промышленной безопасности «Правила безопасности опасных производственных объектов, на которых используются подъемные сооружения» (Зарегистрировано в Минюсте России 31.12.2013 № 30992)</p> <p>ГОСТ 12.3.003-86 «ССБТ. Работы электросварочные. Требования безопасности»</p> <p>Постановление Минтруда РФ «Межотраслевые правила по ОТ при электро- и газосварочных работах. ПОТ РМ-020-2001» от 09.10.2001 № 72</p> <p>ПБ 03-576-03 «Правила устройства и безопасной эксплуатации сосудов, работающих под давлением»</p> <p>ГОСТ 12.0.004 – 90 «Организация обучения безопасности труда»</p>

Документы, подтверждающие страхование работников от несчастных случаев на производстве и профессиональных заболеваний.	Регистрация страхователя (юридического или физического лица) производится в региональном отделении Фонда социального страхования РФ.
<p>Перечень работ с повышенной опасностью.</p> <p>Эксплуатационная документация (паспорт завода-изготовителя, инструкция по применению и т.п.) на средства подмащивания.</p> <p>Перечень профессий и видов работ, к которым предъявляются дополнительные требования безопасности труда.</p> <p>Приказ (распоряжение) по подразделению организации о назначении лица, ответственного за состояние и исправность лестниц и стремянок.</p> <p>Журнал приемки и осмотра лесов и подмостей.</p> <p>Акты осмотра, испытания лестниц, стремянок.</p> <p>Приказ о назначении комиссии по приемке лесов в эксплуатацию.</p> <p>Акт приемки лесов в эксплуатацию.</p> <p>Наличие бирок с указанием инвентарного номера, даты следующего испытания, принадлежность цеху (участку) на лестницах, стремянках.</p> <p>Журнал учета и осмотра такелажных средств, механизмов и приспособлений.</p> <p>Перечень видов работ (мест производства, условий), на выполнение которых необходимо выдавать наряд-допуск.</p> <p>Наряд-допуск на выполнение работ повышенной опасности.</p> <p>Наряд-допуск на производство работ.</p> <p>Журнал регистрации нарядов-допусков.</p> <p>Журнал учета выдачи наряда-допуска на производство работ повышенной опасности.</p>	<p>К выполнению работ повышенной опасности допускаются инженерно-технические работники и рабочие, имеющие специальность и квалификацию, соответствующие характеру проводимых работ, не моложе 18 лет, прошедшие медицинское освидетельствование.</p> <p>К выполнению работ, к которым предъявляются дополнительные требования по безопасности труда, допускаются лица не моложе 18 лет, прошедшие медицинский осмотр и признанные годными, имеющими профессиональные навыки, после прохождения обучения безопасным методам и приемам работ и получения соответствующего удостоверения.</p> <p>Производство строительно-монтажных и ремонтных работ обусловлено выполнением работ на высоте, при которых должны применяться соответствующие средства подмащивания (приставные лестницы, стремянки, леса, подмости и т.п.), обеспечивающие надежное размещение и ограждение рабочих мест.</p> <p>Результаты периодических осмотров и испытаний фиксируются в журнале. Журнал хранится у ответственного лица.</p> <p>Осмотры и испытания проводятся лицом, ответственным за состоянием лестниц и стремянок в подразделении.</p> <p>Леса высотой более 4 м допускаются к эксплуатации только после приемки их комиссией и оформления акта. Акт утверждается главным инженером организации. До утверждения акта работа с лесов запрещается. Подмости и леса высотой до 4 м допускаются к эксплуатации только после их приемки руководителем работ или мастером с записью в Журнале. В строительно-монтажных организациях леса должны осматриваться: исполнителем работ перед началом работ ежедневно, прорабом или мастером – не реже одного раза в 10 дней. Результаты осмотра должны записываться в Журнал.</p> <p>Журнал хранится в подразделении организации. В журнале указывается дата выдачи, номер наряда-допуска, фамилия выдающего наряд, фамилия производителя работ, место производства работ, дата закрытия наряда-допуска, фамилия закрывающего.</p>

21.	<p>Машины, механизмы, установки (электроустановки), инструменты и другое производственное оборудование, транспортные средства, технологические процессы, материалы и химические вещества должны соответствовать государственным нормативным требованиям охраны труда</p>	<p>Статья 215 ТК РФ</p> <p>Постановление Госстроя РФ от 23.07.2001 № 80 «О принятии строительных норм и правил Российской Федерации «Безопасность труда в строительстве. Часть 1. Общие требования. СНиП 12-03-2001»</p> <p>Постановление Госстроя России от 17.09.2002 № 123 «О принятии строительных норм и правил Российской Федерации «Безопасность труда в строительстве. Часть 2. Строительное производство. СНиП 12-04-2002»</p> <p>ПОТ Р М-008-99 «Межотраслевые правила по охране труда при эксплуатации промышленного транспорта»</p> <p>ПОТ Р М-027-2003 «Межотраслевые правила по охране труда на автомобильном транспорте»</p> <p>Технический регламент Таможенного союза ТР ТС 010/2011 «О безопасности машин и оборудования», утв. решением комиссии Таможенного союза от 18.10.2011 г. № 823</p> <p>Технический регламент «О безопасности колесных транспортных средств», утв. Постановлением Правительства РФ от 10.09.2009 № 720</p> <p>ГОСТ 31206-2012 «Оборудование деревообрабатывающее. Станки деревообрабатывающие малогабаритные перемещаемые, транспортные, индивидуального пользования. Общие требования безопасности»</p> <p>ПОТ РО-14000-007-98 «Положение. Охрана труда при складировании материалов»</p> <p>«Правила безопасности при работе с инструментом и приспособлениями. РД 34.03.204» (утв. Минэнерго СССР 30.04.1985, Постановлением Президиума ЦК профсоюза рабочих электростанций и электротехнической промышленности от 27.03.1985, протокол № 42)</p> <p>«Межотраслевые правила по охране труда при холодной обработке металлов» (утв. Постановлением Минтруда РФ от 27.10.1997 № 55) ПОТ РМ-006-97</p> <p>«Правила технической эксплуатации электроустановок потребителей» (утв. приказом Минэнерго РФ от 13 января 2003 г. № 6)</p> <p>Приказ Минтруда России от 24.07.2013 № 328н «Об утверждении Правил по охране труда при эксплуатации электроустановок» (Зарегистрировано в Минюсте России 12.12.2013 № 30593)</p> <p>Приказ Минэнерго России от 30.06.2003 № 261 «Об утверждении Инструкции по применению и испытанию средств защиты, используемых в электроустановках»</p> <p>ПОТ Р М-012-2000 «Межотраслевые правила по охране труда при работе на высоте», а также ГОСТ, ТУ и другие нормативные акты</p> <p>Приказ Ростехнадзора от 12.11.2013 № 533 «Об утверждении Федеральных норм и правил в области промышленной безопасности «Правила безопасности опасных производственных объектов, на которых используются подъемные сооружения» (Зарегистрировано в Минюсте России 31.12.2013 № 30992)</p>
-----	--	---

<p>Акты проверок технического состояния машин, механизмов, оборудования и т.д.</p> <p>Графики планово-предупредительных ремонтов производственного оборудования.</p> <p>Эксплуатационная документация (паспорта, руководства, инструкции по эксплуатации) на оборудование, машины и механизмы.</p> <p>Документы по эксплуатации инструмента:</p> <p>Приказ (распоряжение) по подразделению организации о назначении лица, ответственного за сохранность и исправность электроинструмента.</p> <p>Журнал учета, проверки и испытаний электроинструмента и вспомогательного оборудования к нему.</p> <p>Приказ (распоряжение) по подразделению о возложении обязанностей по проверке и браковке инструмента на инженерно-технического работника.</p> <p>Акты проверки и браковки инструмента.</p> <p>Документы по эксплуатации абразивного инструмента:</p> <p>Приказ (распоряжение) по подразделению организации о назначении лица, ответственного за испытание абразивного и эльборового инструмента.</p> <p>Журнал испытания абразивного и эльборового инструмента.</p> <p>Журнал технического осмотра испытательного стенда.</p> <p>Документы по эксплуатации электроустановок:</p> <p>Приказ о назначении лиц, ответственных за электрохозяйство организации.</p> <p>Должностная инструкция ответственного за электрохозяйство.</p> <p>Перечень должностей и профессий электротехнического и электротехнологического персонала, которым необходимо иметь соответствующую группу по электробезопасности.</p> <p>Перечень должностей и профессий, требующих присвоения персоналу I группы по электробезопасности.</p> <p>Журнал учета присвоений группы I по электробезопасности неэлектротехническому персоналу.</p> <p>Приказ о создании комиссии для проверки знаний электротехнического и электротехнологического персонала организации.</p> <p>Журнал учета проверки знаний норм и правил работы в электроустановках.</p> <p>Приказ о назначении лиц, ответственных за учет, обеспечение, организацию своевременного осмотра, испытания и хранение средств индивидуальной защиты, используемых в электроустановках.</p> <p>Журнал учета и содержания средств защиты.</p> <p>Журнал испытаний средств защиты из диэлектрической резины (перчаток, бот, галош диэлектрических и изолирующих наклеек).</p> <p>Перечень работ, выполняемых в порядке текущей эксплуатации.</p> <p>Списки распределения инвентарных средств защиты между объектами, в соответствии с системой организации эксплуатации, местными условиями и нормами комплектования.</p> <p>Распорядительным актом организации составить и утвердить поименный перечень лиц, ответственных за промышленную безопасность в организации, из числа ее аттестованных специалистов:</p>	<p>Графики планово-предупредительных ремонтов производственного оборудования составляются ежегодно с целью рационального обслуживания оборудования, а именно – своевременного и качественного проведения профилактических и ремонтных работ. Доводятся до сведения руководителей подразделений.</p> <p>Электроинструмент и вспомогательное оборудование к нему (трансформаторы, преобразователи частоты, защитно-отключающие устройства, кабели-удлинители) должны подвергаться периодической проверке не реже одного раза в 6 месяцев. Результаты проверок и испытаний должны заноситься в журнал, который хранится у лица, ответственного за сохранность и исправность электроинструмента.</p> <p>Неэлектротехническому персоналу, выполняющему работы, при которых может возникнуть опасность поражения электрическим током, присваивается группа I по электробезопасности. Перечень определяется и утверждается руководителем организации.</p> <p>Присвоение группы I производится путем проведения инструктажа, который, как правило, должен завершаться проверкой знаний в форме устного опроса и (при необходимости) проверкой приобретенных навыков безопасных способов работы или оказания первой помощи при поражении электрическим током. Присвоение I группы по электробезопасности проводится с периодичностью не реже 1 раза в год.</p> <p>В организациях, где производство работ с применением подъемных сооружений выполняется на одном участке (цехе), разрешается одному специалисту совмещать обязанности ответственного за содержание подъемных сооружений в работоспособном состоянии и за безопасное производство работ.</p> <p>Находящиеся в эксплуатации подъемные сооружения должны быть снабжены табличками с обозначениями заводского номера подъемного сооружения, паспортной грузоподъемности и даты следующего полного технического освидетельствования.</p> <p>Подъемные сооружения (кроме рельсовых путей, люлек (кабин) для транспортировки людей кранами, съемных грузозахватных приспособлений и тары), должны подвергаться техническому освидетельствованию до их постановки на учет и пуска в работу. Объем работ, порядок и периодичность проведения технических освидетельствований определяется руководством (инструкцией) по эксплуатации подъемных сооружений.</p> <p>При отсутствии в руководстве (инструкции) по эксплуатации подъемных сооружений указаний по проведению технического освидетельствования подъемные сооружения в течение срока службы должны подвергаться периодическому техническому освидетельствованию:</p> <p>а) частичному – не реже одного раза в 12 месяцев;</p> <p>б) полному – не реже одного раза в 3 года, за исключением редко используемых подъемных сооружений (подъемные сооружения для обслуживания машинных залов, электрических и насосных станций, компрессорных установок, а также других подъемных сооружений, используемых только при ремонте оборудования, для которых полное техническое освидетельствование проводят 1 раз в 5 лет).</p>
---	--

21.		
22.	<p>Специальная оценка условий труда</p>	<p>Статья 212 Трудового кодекса РФ</p> <p>Федеральный закон от 28.12.2013 № 426-ФЗ (ред. от 23.06.2014) «О специальной оценке условий труда»</p> <p>Федеральный закон от 28.12.2013 № 421-ФЗ «О внесении изменений в отдельные законодательные акты Российской Федерации в связи с принятием Федерального закона «О специальной оценке условий труда»</p> <p>Приказ Минтруда России от 24.01.2014 № 33н «Об утверждении Методики проведения специальной оценки условий труда, Классификатора вредных и (или) опасных производственных факторов, формы отчета о проведении специальной оценки условий труда и инструкции по ее заполнению»</p> <p>Приказ Минтруда России от 07.02.2014 № 80н «О форме и порядке подачи декларации соответствия условий труда государственным нормативным требованиям охраны труда, Порядке формирования и ведения реестра деклараций соответствия условий труда государственным нормативным требованиям охраны труда»</p>
23.	<p>Работодатель обязан обеспечить наличие комплекта нормативных правовых актов, содержащих требования охраны труда в соответствии со спецификой своей деятельности</p>	<p>Статья 212 Трудового кодекса РФ</p> <p>Постановление Правительства от 27.12.2010 № 1160 «Об утверждении Положения о разработке, утверждении и изменении нормативных правовых актов, содержащих государственные нормативные требования охраны труда»</p>

<p>- специалиста, ответственного за осуществление производственного контроля при эксплуатации ПС;</p> <p>- специалиста, ответственного за содержание ПС в работоспособном состоянии;</p> <p>- специалиста, ответственного за безопасное производство работ с применением ПС;</p> <p>- инструкции с должностными обязанностями. Табличками с обозначениями заводского номера ПС, паспортной грузоподъемности и даты следующего полного технического освидетельствования. Производственные инструкции, инструкции по охране труда для работников, занятых на работах с применением подъемных сооружений. Журнал осмотра грузозахватных приспособлений.</p>	<p>Для подъемных сооружений, управляемых с пола, зацепку груза на крюк без предварительной обвязки разрешается выполнять персоналу основных рабочих профессий, прошедшему проверку навыков по зацепке грузов и инструктаж на рабочем месте. В процессе эксплуатации съемные грузозахватные приспособления и тары ответственный специалист должен периодически производить их осмотр не реже чем:</p> <ul style="list-style-type: none"> - траверс, клещей, захватов и тары – каждый месяц; - стропов (за исключением редко используемых) – каждые 10 дней; - редко используемых съемных грузозахватных приспособлений – перед началом работ. <p>Осмотр съемных грузозахватных приспособлений и тары должен производиться по инструкции, утвержденной распорядительным актом организации. Результаты осмотра съемных грузозахватных приспособлений и тары заносят в журнал осмотра грузозахватных приспособлений.</p>
<p>Приказ по организации о проведении специальной оценки условий труда с созданием комиссии по проведению специальной оценки условий труда, число членов которой должно быть нечетным, а также утверждение графика проведения специальной оценки условий труда.</p> <p>Сведения об организации, проводящей специальную оценку условий труда, с приложением копий соответствующих документов.</p> <p>Перечень рабочих мест, на которых проводилась специальная оценка условий труда, с указанием вредных и (или) опасных производственных факторов, которые идентифицированы на данных рабочих местах.</p> <p>Карты специальной оценки условий труда.</p> <p>Протоколы проведения исследований (испытаний) и измерений идентифицированных вредных и (или) опасных производственных факторов.</p> <p>Сводная ведомость специальной оценки условий труда.</p> <p>Перечень мероприятий по улучшению условий и охраны труда работников, на рабочих местах которых проводилась специальная оценка условий труда.</p> <p>Заключения эксперта организации, проводящей специальную оценку условий труда.</p>	<p>Обеспечение проведения специальной оценки условий труда является одной из обязанностей руководителя организации.</p> <p>Специальная оценка условий труда является единым комплексом последовательно осуществляемых мероприятий по идентификации вредных и (или) опасных факторов производственной среды и трудового процесса и оценке уровня их воздействия на работника с учетом отклонения их фактических значений от установленных уполномоченным Правительством Российской Федерации федеральным органом исполнительной власти нормативов (гигиенических нормативов) условий труда и применения средств индивидуальной и коллективной защиты работников.</p> <p>По результатам проведения специальной оценки условий труда устанавливаются классы (подклассы) условий труда на рабочих местах.</p> <p>Специальная оценка условий труда не проводится в отношении условий труда надомников, дистанционных работников и работников, вступивших в трудовые отношения с работодателями – физическими лицами, не являющимися индивидуальными предпринимателями. Специальная оценка условий труда на рабочем месте проводится не реже чем один раз в пять лет.</p>
	<p>Комплект нормативных правовых актов по охране труда.</p> <p>В связи с введением в действие новых нормативных документов работодателю необходимо проводить постоянный контроль законодательной базы, в том числе при использовании электронных информационных систем проводить процедуру актуализации.</p>